

„Egy mosollyal közelebb az egészséghez!” Kampany 2022. március

ROMÁNIÁBAN

A tanulmányban* résztvevők közül:

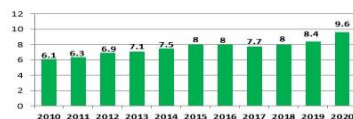
70% több, mint 20 természetes foggal rendelkezik
93% naponta 2-szer vagy gyakrabban mos fogat
68% legalább 2 percig mos fogat
70% képzésre került a helyes fogmosási technikát illetően
58% 3 havonta vagy gyakrabban cserél fogkefét
57% fluoros fogkrémet használ
71% szembesült fogproblémákkal az elmúlt évben
Kockázattal bíró magatartások a száj egészségét illetően:

46% naponta legalább egyszer fogyaszt édességet
22% naponta fogyaszt édesített italokat vagy üdítőket
20% naponta dohányzik
18% nem kereste fel a fogorvost az elmúlt 5 évben

* A száj egészségére vonatkozó magatartások értékelési tanulmánya
Országos Közegészségügyi Intézet, 2020, 4592 válaszadón elvégezve

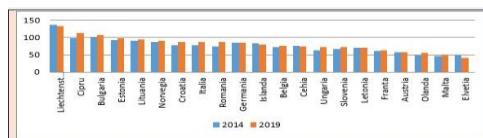
Fogorvosok, 2010-2020, Románia (%00 lakos)

Forrás: Országos Statisztikai Intézet, Az egészségügyi hálózat tevékenysége és egészségvédelme a 2020. évben



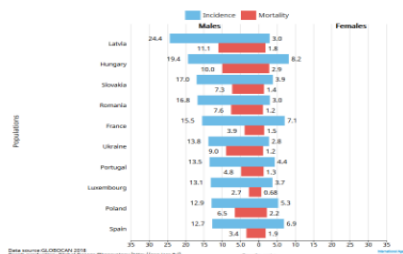
https://insse.ro/cms/sites/default/files/publicatii/activitatea_retelei_sanitare_in_anul_2020.pdf

Fogorvosok az európai országokban, 2014 és 2019 (%000 lakos)



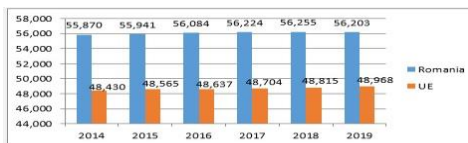
Forrás: Eurostat

Az ajkak és a szájüregi rákos megbetegedések bruttó előfordulási és elhalálozási aránya, becslést értéke a 2018. évre az európai országokban, az első 10 hely



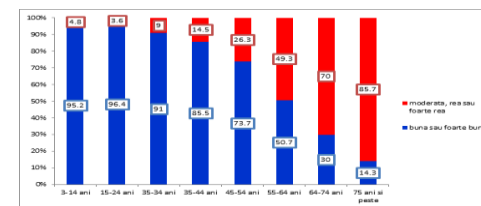
Forrás: IARC (International Agency for Research on Cancer), Cancer Today
<http://gco.iarc.fr/today/home>

A száj-fog megbetegedések előfordulási aránya Romániában és az EU-ban, 2014-2019 (%000 lakos)



Adatok forrása: Institute for Health Metrics and Evaluation
<http://ghdx.healthdata.org/gbd-results-tool>

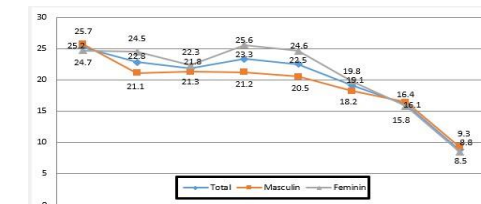
A 3 éves vagy idősebb lakcímmel rendelkező lakosság a bejelentett száj egészségi állapota,



szerint, korcsoportokként

Forrás: A romániai lakosság egészségügyi állapota, OSI 2021
https://insse.ro/cms/sites/default/files/field/publicatii/satrea_de_sanatate_a_populatiei_din_romania.2019.pdf

A 3 éves vagy idősebb lakcímmel rendelkező lakosság, aki fogorvoshoz fordult a kérdéssorozat megelőző 12 hónapban, nemek és korcsoportok szerint



3-14 év 15-24 év 25-34 év 35-44 év 45-54 év 55-64 év 65-74 év 75 év felett

Forrás: A romániai lakosság egészségügyi állapota, OSI 2021
https://insse.ro/cms/sites/default/files/field/publicatii/satrea_de_sanatate_a_populatiei_din_romania.2019.pdf



Egészségügyi Minisztérium



Országos Közegészségügyi Intézet



Egészségfejlesztés és -értékelés Országos Központja



Iași Regionális Közegészségügyi Központ



Közegészségügyi Igazgatóság

Az Egészségügyi Minisztérium egészségértékelési és népszerűsítési és egészségnevelési alprogramja keretében megvalósított anyag – ingyenes szétosztásra.